

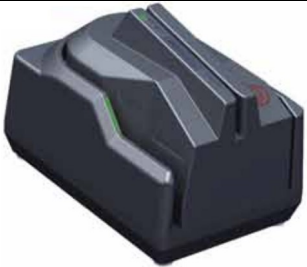


פתרונות זיהוי • בקרה • ותקשורת

אי.די.פי. מוצרי זיהוי אלקטרוניים בע"מ
תושיה 6 תל-אביב, 03-5617395, פקס 03-5621823

מדריך התקנה לקורא צ'קים מסוג MICRSafe של חברת מגטק

מדריך זה מיועד לקוראי הצ'קים מדגם MICRSafe של חברת מגטק שנרכשו מחברת אי.די.פי.:

	MICRSafe קורא צ'קים משולב קורא מגנטי בחיבור USB	MK22551001
---	--	------------

חלק א - הסבר כללי למתקין

יצרן: MagTek
מק"ט: 22551001

קורא הצ'קים מחובר למחשב באמצעות כבל USB.
הקורא מדמה כניסת COM, ולכן יש צורך להתקין דרייבר שייבצע את ההדמייה הזו.
כמו כן, לקורא הצ'קים מחובר ספק כח.

קורא הצ'קים מבצע קריאה של הדיו המגנטית שמודפסת בתחתית הצ'ק, וכמו כן, קריאת הפס המגנטי של כרטיסי אשראי.



אופן העברת הצ'ק



פתרונות זיהוי • בקרה • ותקשורת

אי.די.פי. מוצרי זיהוי אלקטרוניים בע"מ
תושיה 6 תל-אביב, 03-5617395, פקס 03-5621823

חלק ב - התקנת הקורא

פעולות להתקנת הקורא + סדר פעולות להתקנה

הורדת הקבצים מאתר IDP

את הדרייבר והתוכנה של אי.די.פי יש להוריד מאתר idp.co.il <תמיכה> <תמיכה והורדת- קוראי ומצלמי צ'קים ולבחור את הקורא ע"י המק"ט- מופיע על המדבקה בתחתית הקורא כמספר PN. יש להוריד דרייבר לממשק USB ותוכנה לקורא צ'קים.

התקנת הדרייבר

לפני ההתקנה יש לוודא שקורא הצ'קים לא מחובר למחשב. נבחר את ההתקנה בהתאם למערכת ההפעלה (32 ביט או 64 ביט). לאחר מכן יש להפעיל את הקובץ **install.bat** - בחלונות 7 ו XP יש להריץ את ההתקנה כמנהל. בעת ההתקנה ייפתח חלון דוס שייסגר עם סיום ההתקנה. התקנת הדרייבר לרוב מאד מהירה, לעיתים בתוך פחות משניה. לאחר שחלון הדוס נסגר ניתן לחבר את הקורא למחשב.

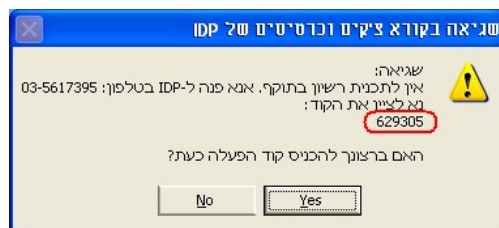
תוכנת IDP

תוכנה זו מיועדת אך ורק לסורקי צ'קים של חברת מגטק שנרכשו מחברת אי.די.פי.

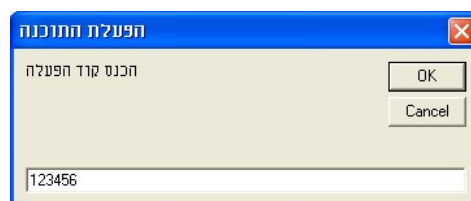
רקע – התוכנה של IDP מזינה את נתוני הצ'קים כמו מקלדת למיקום שבו נמצא סמן המחשב. היתרון הנוסף של התוכנה שניתן להגדיר בה את סדר השדות של הפס המגנטי ובכך להתאים את הקורא לכל תוכנה שבה הלקוח הסופי משתמש.

על מנת להתקין את התוכנה יש להפעיל את קובץ ההתקנה **IDPmicr SETUP.exe** - במידה וההתקנה מבוצעת על חלונות 7 יש ללחוץ לחיצה ימנית על האייקון ולהריץ כאדמיניסטרטור. יש לאשר את כל החלונות עד סיום ההתקנה.

בסיום ההתקנה יש ללחוץ על "סיים". עם הופעת חלון ובו בקשה לקוד הפעלה יש ליצור קשר עם חברת אי.די.פי ולמסור את הקוד ואת המספר הסידורי של הקורא על מנת לקבל קוד הפעלה:



את הקוד שהתקבל מחברת אי.די.פי יש להכניס לתיבה לאחר שלחצנו על **Yes**.





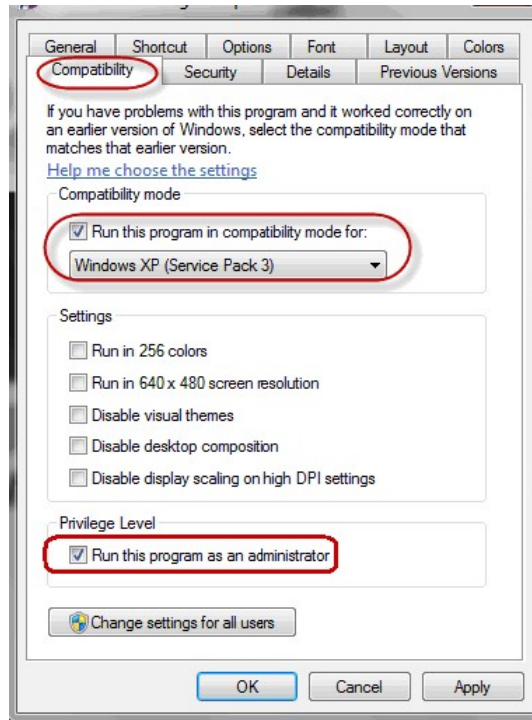
פתרונות זיהוי • בקרה • ותקשורת

אי.די.פי. מוצרי זיהוי אלקטרוניים בע"מ
תושיה 6 תל-אביב, 03-5617395, פקס 03-5621823

*הערה לגבי מערכת הפעלה ווינדוס 7

התאמת התוכנה לחלונות 7.

יש ללחוץ לחיצה ימנית על האייקון של קורא הצ'קים- לא על קיצור הדרך <מאפיינים> לשונית
<Compatability> לסמן V ליד: **Run this program in compatability mode for:** ובתיבת הבחירה
לבחור את **Windows XP(Service Pack3)**. בתחתית החלון יש לסמן V גם ליד **Run this program
as an administrator**



לסיום יש לאשר.

חלק ג - טיפול בקובץ ההגדרות

קובץ ההגדרות הוא קובץ טקסט מסוג ini. משמעות המונח ini היא: "Initialize" כלומר "לתת הגדרות התחלתיות".

בתוך הקובץ הזה אנו מגדירים את כל הנתונים אשר קשורים בהעברת הנתונים למחשב כגון: באיזה סדר להכניס את נתוני הצ'ק, איזה סימן להכניס באופן אוטומטי בין נתון לנתון (יש תוכנות שדורשות TAB בין מספר למספר, אחרות דורשות רווח וכו'), אילו נתונים להעביר למחשב וכן הלאה.

כדי לשנות את ההגדרות יש לפתוח את קובץ ההגדרות.
מיקום: קובץ ה ini ממוקם בתיקייה שבה מותקן הקורא. לרוב ב: **C:\IDPmicr**, אלא אם המיקום שונה ע"י המתקין.

שם הקובץ: **IDPReaderComm.ini**.
האייקון שלו נראה כך:





פתרונות זיהוי • בקרה • ותקשורת

אי.די.פי. מוצרי זיהוי אלקטרוניים בע"מ
תושיה 6 תל-אביב, 03-5617395, פקס 03-5621823

שינוי ההגדרות בקובץ

טיפ

כאשר קובץ ההגדרות נפתח הוא מוצמד בדרך-כלל לצד לימין וקשה לעבוד איתו כך. בכדי להצמיד את הטקסט לצד שמאל יש ללחוץ על המקשים: (שמאלי) Control+shift.

כללי

- סימון של נקודה פסיק (;) בתחילת שורה אומר למחשב להתעלם מהשורה הזאת (בדרך כלל מתכנתים משתמשים בסימן זה על מנת להכניס הערות והסברים למשתמש, או כדי לומר למחשב להתעלם מפקודות מסוימות).
- סימן של "0" בקבצי הגדרות אומר למחשב "לא", ואילו סימן של "1" אומר לו "כן".

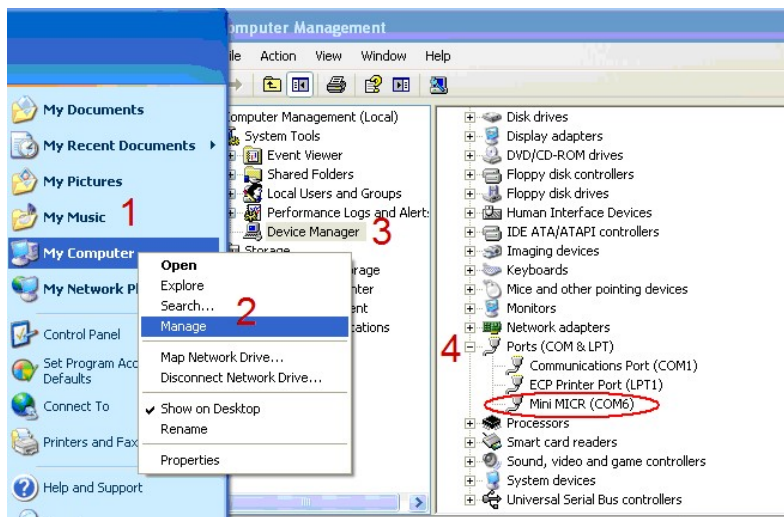
פקודות שימושיות

קובץ ההגדרות מכיל פקודות רבות, מדריך זה מכיל את הפקודות השימושיות ביותר בלבד. יש לשים לב שיש משמעות לאותיות גדולות וקטנות בתוכנה.

קביעת יציאת התקשורת **Port**

זאת למעשה ההגדרה של מספר יציאת התקשורת במחשב, אליה מחברים את כבל ה USB של הקורא. יש לשנות את מספר היציאה בהתאם למה שמופיע במנהל ההתקנים.

על מנת לראות לאיזו יציאת תקשורת הקורא מחובר, יש להכנס למנהל ההתקנים ע"י קליק ימני על המחשב שלי < ניהול > מנהל ההתקנים < לחיצה על הפלוס (+) ליד Ports(COM & LPT).
קעת נוכל לראות את שם הקורא ואת מספר יציאת התקשורת אליה הוא מחובר.



בדוגמא למעלה הקורא מחובר ל COM 6, לכן בקובץ ההגדרות נתקן את ההגדרה Port=6.

* כאשר מחליפים את שקע כבל ה USB יש צורך לעדכן את מספר היציאה בקובץ.



פתרונות זיהוי • בקרה • ותקשורת

אי.די.פי. מוצרי זיהוי אלקטרוניים בע"מ
תושיה 6 תל-אביב, 03-5617395, פקס 03-5621823

הגדרת מחזורת המספרים שהקורא מזין למחשב:

השורה הבאה מגדירה מה נכנס אל השדות במחשב, באיזה סדר המספרים נכנסים ואיך הנתונים יעברו מתיבה לתיבה.
שים לב- לא כל השדות נמצאים אצל כל לקוח- יש להתאים אותם ואת מיקומם בהתאם לדרישת תוכנת הנה"ח של הלקוח.

ChequeTemplate={ChequeNum}{TAB}{BankNum}{TAB}{BranchNum}{TAB}{AccountNum}{ENTER}

פירוט השדות:

ChequeTemplate – הגדרת התבנית שמוזנת למחשב בתום קריאת צ'ק
BankNum – מספר הבנק
BranchNum – מספר הסניף
AccountNum – מספר החשבון
ChequeNum – מספר הצ'ק
{ENTER} אומר למחשב להכניס Enter. באותה המידה ניתן להכניס:
{SPACE}, {ENTER}, {TAB} וכו'... בכל מקום שרוצים.
בדוגמא למעלה המחשב "מקליד" TAB בין כל מספר ומספר.

הגדרת אורך השדות:

הגדרת מספר הספרות שהמחשב לוקח ממספר הצ'ק
מספר הצ'ק מורכב בדרך כלל מ-7 ספרות.
יש לקוחות שצריכים יותר ספרות ויש לקוחות שצריכים פחות ספרות.
ישנן שתי פקודות שמגדירות יחד אילו ספרות המחשב לוקח ממספר הצ'ק.
הפקודות הן:
ChequeNumStart מגדיר למחשב מאיזו ספרה להתחיל להזין את הנתונים.
ChequeNumLength מגדיר למחשב כמה ספרות לקחת.

ההגדרה יכולה להיות עם ערך חיובי או שלילי.
כאשר הערך הוא חיובי, המחשב יתחיל מתחילת המספר, למשל 1 = מהספרה הראשונה, 2 = מהספרה השנייה וכו'...
כאשר הערך הוא שלילי, המחשב יתחיל לספור מסוף המספר.
לדוגמה, כאשר:

ChequeNumStart=-3

ChequeNumLength=2

אז בצ'ק שמספרו: "1234567890", המחשב יתחיל לספור מהספרה השלישית מהסוף וייקח שתי ספרות, כלומר "89".

ChequeNumLeadingZeros מגדיר כמה אפסים מובילים להשאיר לפני מס' הצ'ק.
-1 = כל האפסים שנתקבלו מהצ'ק.
0 = לא להשאיר אפסים בכלל.
1, 2, 3 = להשאיר אפס אחד, שניים, שלושה וכו'.

בדרך זו ניתן להגדיר את מספר החשבון, מספר הבנק וכדומה.

LetUserFillDetails

פתיחת חלונית כאשר המכשיר לא מצליח לזהות סיפרה:

הפקודה **LetUserFillDetails=1** מגדירה למחשב שבכל פעם שיש נתון שהוא לא מצליח לקרוא מהצ'ק, עליו לפתוח חלונית בה המשתמש מתבקש להזין את הספרה שהמכשיר לא הצליח לקרוא (הספרה הזאת תסומן בסימן שאלה (?)).

אם: **LetUserFillDetails=0**, המחשב לא יזין כלום כאשר יש ספרה או ספרות שאינן מזוהות (לכן כדאי לסמן כאן "1").



פתרונות זיהוי • בקרה • ותקשורת

אי.די.פי. מוצרי זיהוי אלקטרוניים בע"מ
תושיה 6 תל-אביב, 03-5617395, פקס 03-5621823

התאמת קריאת כרטיסי אשראי:

החלק המתייחס לכרטיסי אשראי נמצא בחלק התחתון של קובץ ההגדרות:

```

;MagStrip Track 2
;For magnetic stripe cards, part 1 is before the Field Separator ("="), and part 2 is after it.
;See http://www.magtek.com/documentation/public/99800004-1.pdf
MagStripe2Part1Start=1
MagStripe2Part1Length=99
MagStripe2Part1LeadingZeros=-1
MagStripe2Part1Flip=FALSE
MagStripe2Part2Start=1
MagStripe2Part2Length=99
MagStripe2Part2LeadingZeros=-1
MagStripe2Part2Flip=FALSE

;Magnetic stripe Track 2 - output template codes are what the VB SendKeys Statement uses, plus:
;{MagPart1} - The stripe's part 1 as trimmed by the limits stated above
;{MagPart2} - The stripe's part 1 as trimmed by the limits stated above
;{Account} - Account Number
;{DateMM} - Expiration Date MM months
;{DateYY} - Expiration Date YY years
;TEMPLATES ARE CASE SENSITIVE! Note that codes change based on if you use KeyPressDelay. See Templating.txt.
;If this is empty, no keys will be sent
MagStripe2Template={MagPart1}={MagPart2}{ENTER}

```

תוכנת הסליקה מפצלת בעצמה את מספר הכרטיס ואת התוקף שלו לשדות נוספים.

במקרה כזה ישנם 4 מצבים שונים שאפשר להתממשק לשדה זה:

1. כתיבת False בשני המיקומים המסומנים לעיל, וגם {MagPart1}={MagPart2}{ENTER}
2. כתיבת False בשני המיקומים המסומנים לעיל, וגם {MagPart2}={MagPart1}{ENTER}
3. כתיבת True בשני המיקומים המסומנים לעיל, וגם {MagPart1}={MagPart2}{ENTER}
4. כתיבת True בשני המיקומים המסומנים לעיל, וגם {MagPart2}={MagPart1}{ENTER}

אחת מאופציות אלו יתאימו לשדה שבו צריך להעביר כרטיס אשראי בשביל שתוכנת האשראי תפצל את מספר הכרטיס והתוקף שלו.

במקרים נדירים יש דרישה להעברת הכרטיס בשדות אחרים שדורשים רק הקלדת מספר הכרטיס והתוקף, במקרה זה ניתן להשתמש בשורה:

```
Magstripe2Template={Account}{TAB}{DateMM}{TAB}{DateYY}
```

בדוגמא זו יקרא מספר הכרטיס, אחריו תבצע לחיצה על המקש טאב, חודש שבו פג תוקף הכרטיס, לחיצה על המקש טאב, והשנה שבה פג תוקף הכרטיס.

הפעלת התכנה עם הפעלת המחשב:

על מנת שהתכנה של קורא הצ'קים תעלה עם הפעלת המחשב והלקוח לא יצטרך להפעילה באופן ידני לאחר כל הפעלה:

```
Start> All Programs> Startup(לחיצה ימנית)> Open All Users> (לחיצה ימנית בחלק הלבן) >New>
Shortcut> C:\IDPMicr\IDPReaderComm.exe
```

בחלונות 10 מגיעים לאותו חלון ע"י הקלדת shell:common startup בתוך חלון Run (מקש חלונות+R)

הסבר על פרופילים:

לעיתים לקוח צריך יותר מפרופיל עבודה אחד, למשל במקרה בו הלקוח עובד עם שתי תוכנות הנהלת חשבונות שונות ועבור כל אחת מהן סידור השדות של הצקים שונה.

פרופיל מתחיל בפקודה [פרופיל 1] ומסתיים בסוף קובץ ההגדרות.

במידה ויש צורך בפרופיל נוסף ניתן להעתיק את כל החלק שבין [פרופיל 1] לסוף קובץ ההגדרות ולהדביק אותו בהמשך הקובץ ובכך נוצר עוד פרופיל (יש לשנות את השם שלו שיהיה שונה מהפרופיל הראשון). שם הפרופיל הוא מה שמופיע בתוך הסוגריים המרובעות.



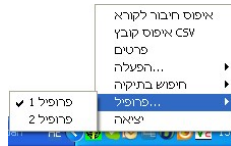
פתרונות זיהוי • בקרה • ותקשורת

אי.די.פי. מוצרי זיהוי אלקטרוניים בע"מ
תושיה 6 תל-אביב, 03-5617395, פקס 03-5621823

בדוגמא הבאה שם הפרופיל הוא "פרופיל 1"

[פרופיל 1]

שם הפרופיל יכול להיות כל שם גם בעיברית ויכול לתאר את ייעוד הפרופיל (לדוגמא פרופיל 1 נקרא "תוכנת חשבשבת" ופרופיל 2 נקרא "תוכנת רווחית")
עבור כל פרופיל ניתן להתאים את ההגדרות באופן שונה, כך שיתאימו לצרכים השונים של הלקוח.
מעבר בין פרופילים מתבצע ע"י הקשת קליק ימני של העכבר על אייקון התוכנה, בחירה בפרופיל... ובחירת שם הפרופיל:



הפרופיל שייפתח עם עליית התוכנה הוא הפרופיל שיופיע בשורה הזאת, בדוגמא פרופיל 1 יהיה הפרופיל שאיתו תפתח התוכנה.
פרופיל DefaultProfileName=1

סיכום סדר הפעולות להתקנת קורא צ'קים מסוג זה אצל לקוח

1. ניתוק הקורא מהמחשב.
2. התקנת הדרייבר של USB.
3. התקנת תוכנת IDP לקורא צ'קים.
4. הכנסת קוד הפעלה.
5. התאמת הפורט בקובץ ה ini כפי שמופיע במנהל ההתקנים.
6. יש לבקש מהלקוח לראות את החלונית שבה הוא צריך להזין את פרטי הצ'ק.
7. לשנות את קובץ ה ini כך שיתאים לתוכנת הלקוח.
8. במידת הצורך יש לבצע את אותה בדיקה ושינוי לקריאת כרטיסי אשראי
9. קיצור דרך לתוכנה ב"הפעלה" של המחשב וקיצור דרך על שולחן העבודה.
10. יש להסביר ללקוח כיצד מעבירים צ'ק, יש להסביר לו שכאשר האייקון של הקורא צ'קים מופיע בתחתית המסך הדבר אומר שהתוכנה פועלת – רק במידה והאייקון לא נמצא יש צורך להקליק על האייקון בשולחן העבודה כדי להפעיל את התוכנה.
11. יש ליידע את הלקוח שבמידה והוא מוציא את כבל ה USB מהמחשב שיחזיר אותו חזרה לאותה כניסה - אחרת הקורא לא יעבוד עד שהפורט יותאם מחדש.



פתרונות זיהוי • בקרה • ותקשורת

אי.די.פי. מוצרי זיהוי אלקטרוניים בע"מ
תושיה 6 תל-אביב, 03-5617395, פקס 03-5621823

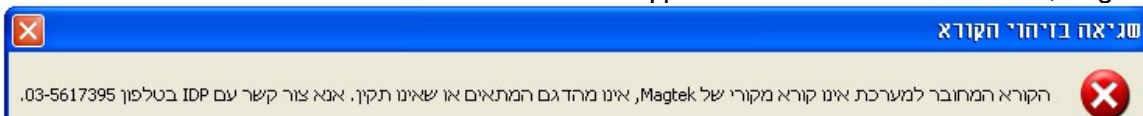
חלק ג - תקלות נפוצות בזמן התקנה

1. תקלה: בזמן הפעלת התוכנה יש שגיאה שמודיעה שחסר קובץ .ocx מסויים. הסיבה לכך היא שקבצים מסויימים שאמורים להיות במערכת ההפעלה לא נמצאים או נמצאים אבל פגומים.
פתרון: את הקובץ החסר ניתן להשיג באינטרנט.
יש לשים אותו בתיקייה: C:\WINDOWS\system32
לאחר מכן יש צורך לרשום את הקובץ כך:

התחל<הפעלה> < Regsvr32 XXXXXX.ocx < אישור
במקום איקסים יש לרשום את שם הקובץ.

2. תקלה: נתוני הצ'ק מהקורא לא עוברים כמו שצריך או שלא עוברים בכלל.
פתרון: אחת הסיבות למקרה זה היא מחשב ישן או תוכנה ישנה, במקרה זה ניתן להגדיל את המספר המוגדר בשורה KeyPressDelay=0 למספר גבוה יותר (בדרך כלל 50 – 100).
שינוי זה יגרום לקורא להקליד את הספרות יותר לאט כך שמחשבים ישנים ותוכנות ישנות לא יתקעו בשל מהירות ההקלדה.

3. תקלה: לקוח מקבל שגיאה "Invalid port number" או "הקורא המחובר אינו קורא מקורי של Magtek, אינו מהדגם המתאים או שאינו תקין"



הסיבה לכך היא שהמחשב לא מוצא את הקורא. הדבר נובע לרוב משום שכבל ה USB שמחובר למחשב הועבר לחיבור USB אחר מבלי לעדכן את מספר ה Com בקובץ ה .ini.
פתרון: יש לבדוק במנהל ההתקנים מהו מספר ה Com הנכון ולעדכן את קובץ ה .ini, או להשיב את הכבל לשקע ה USB הנכון.

במידה והדבר לא נפתר, ייתכן וישנה בעיה עם הדרייבר או שישנה בעיית חומרה, כמו כבל USB תקול, שקע ה USB שבמחשב תקול, או שהכבל לא מחובר בשני קצותיו או תקלה בקורא עצמו- ייתכן והוא לא מחובר לחשמל או שיש לו תקלה חומרתית אחרת.
ניתן להסיר ולהתקין את הדרייבר, או לבדוק את הכבלים והחיבורים.

4. תקלה: לקוח מקבל שגיאה "אין לתוכנית רשיון בתוקף..."
פתרון: יש ליצור קשר עם אי.די.פי לתת את המספר הסידורי של הקורא ואת הקוד שהתקבל ולהכניס את הקוד שהתקבל מאי.די.פי.

5. תקלה: נורה אדומה בקורא דולקת וצ'קים לא נקראים.
פתרון: יש לבצע ריסט לקורא – כלומר להוציא אותו מהחשמל ומחיבור ה USB לכמה שניות ואז להחזירו.

6. תקלה: אנו מבצעים שינוי בקובץ ההגדרות ה .ini אך לא מתבצע כל שינוי בקריאה.
פתרון: מצב זה יכול להיגרם משתי סיבות: הראשונה- לא בוצע ריסט לתוכנת IDP והיא ממשיכה לפעול פועלת עם ההגדרות שהיו לפני השינוי- יש לשמור את הקובץ עם ההגדרות החדשות ולכבות ולהדליק את התוכנה (קליק ימני על האייקון של התוכנה ולבחור "יציאה", לאחר מכן להפעיל את התוכנה מחדש).

הסיבה השנייה היא שבוצע שינוי בפרופיל אחד בתוכנה והבדיקה מתבצעת כאשר אנו נמצאים בפרופיל אחר- יש לבחור בפרופיל הנכון (ראו הסבר על פרופילים).



פתרונות זיהוי • בקרה • ותקשורת

אי.די.פי. מוצרי זיהוי אלקטרוניים בע"מ
תושיה 6 תל-אביב, 03-5617395, פקס 03-5621823

7. תקלה: התוכנה של IDP עובדת כרגיל ונורת הצ'קים ירוקה אך לא נקרא שום צ'ק.
פתרון: כדי לדעת אם התקלה היא בקורא או בתוכנה יש להפעיל את תוכנת **MICRbase**.

לפני שמפעילים את תוכנת **MICRbase** יש לסגור את תוכנת הקורא צ'קים של IDP.

אם בעת העברת צ'ק בתוכנת **MICRbase** הפרטים מתקבלים נכון, התקלה כנראה בתוכנה של אי די פי.

אם הצ'קים לא נקראים במלואם בתוכנת **MICRbase**, ייתכן והצ'ק פגום, או שהקורא פגום. אולם בכל מקרה כדאי לבדוק את הגדרות הקורא בלשונית **Configure** - יוסבר בהמשך.

תוכנת הדמו - MICRbase

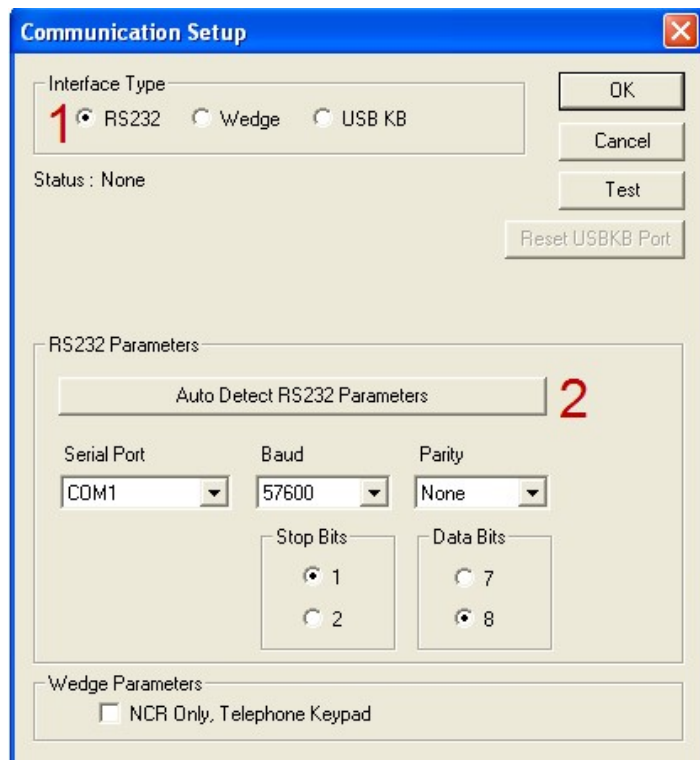
- תוכנת **MICRbase** והתוכנה של אי.די.פי לא יכולות לעבוד באותו זמן ויש לוודא סגירת האחת על מנת להפעיל את האחרת.
- השימוש בתוכנת **Micrbase** הוא על מנת לאבחן תקלות, במידה וישנן.
- **אם הכל פועל כשורה אין צורך להשתמש בתוכנה.**

לאחר הפעלת התוכנה יש ליצור תקשורת עם הקורא כך:

Communication Setup <Communicate



בחלונת שנבחרה יש לוודא שמסומן **RS232** וללחוץ על הכפתור **Auto Detect RS232 Parameter**.

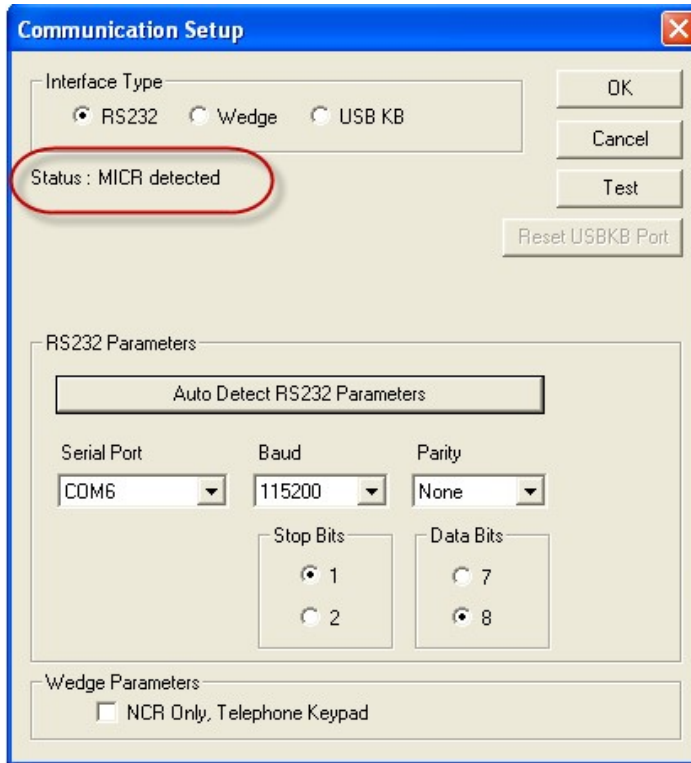




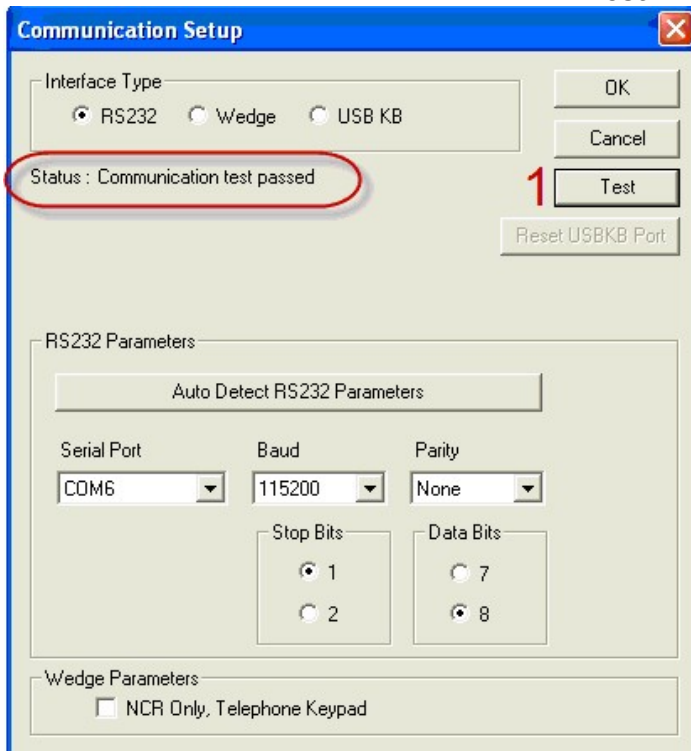
פתרונות זיהוי • בקרה • ותקשורת

אי.די.פי. מוצרי זיהוי אלקטרוניים בע"מ
תושיה 6 תל-אביב, 03-5617395, פקס 03-5621823

כאשר מתקבלת ההודעה **Status : MICR detected** ניתן להמשיך בבדיקה.
במידה והקורא לא נמצא ע"י ה **Micrbase** הדבר אומר שישנה בעיית חומרה שאינה קשורה לתוכנה של אי.די.פי. (ראו סעיף 3 בחלק חלק ג - תקלות נפוצות בזמן התקנה)



כעת יש ללחוץ על הכפתור **Test** ולוודא שהסטטוס כמתואר בתרשים:



אי.די.פי. מוצרי זיהוי אלקטרוניים בע"מ
תושיה 6, תל-אביב, 67218, טל: 03-5617395, פקס: 03-5621823
Email: idp@idp.co.il Web: www.idp.co.il

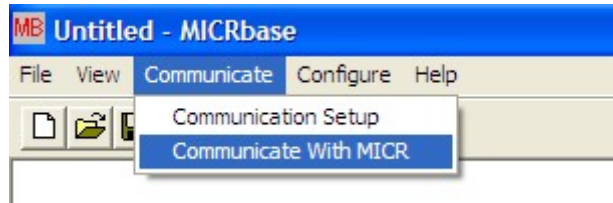


פתרונות זיהוי • בקרה • ותקשורת

אי.די.פי. מוצרי זיהוי אלקטרוניים בע"מ
תושיה 6 תל-אביב, 03-5617395, פקס 03-5621823

ניתן לבדוק את יכולת הקורא לסרוק צ'קים וכרטיסי אשראי.

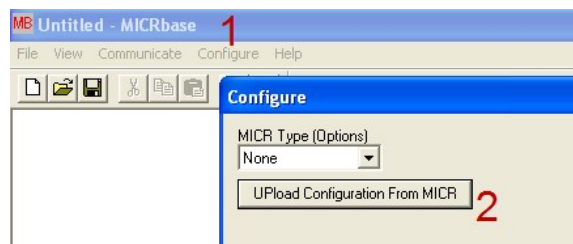
Communicate With MICR <Communicate



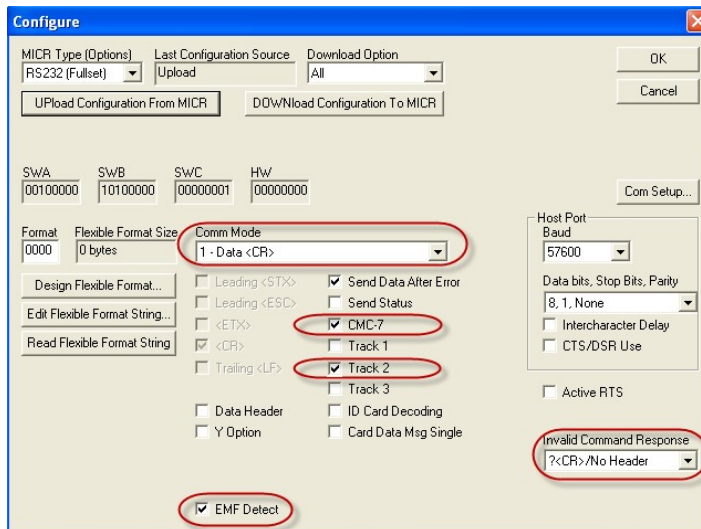
ונעביר צ'ק וכרטיס אשראי- הנתונים שנקלטו יופיעו על המסך.

בדיקת הגדרות הסרוק.

יש ללחוץ <Configure <OK Upload Configuration From MICR



לאחר מכן תפתח חלונית עם ההגדרות הפנימיות של הקורא:



ההגדרות המסומנות בתמונה שלעיל הן ההגדרות הנכונות. במידה ואחת מהן שגויה יש לשנותה וללחוץ על הכפתור **DOWNload Configuration To MICR** על מנת לעדכן את הקורא. ולסיום יש ללחוץ על הכפתור **.OK**