



אי.די.פי. מוצרי זיהוי אלקטרוניים בע"מ
הראשונים 7 הרצליה | 09-9699555 | www.idp.co.il

מדריך להתקנת ממיר תקשורת סריאלית ל TCP/IP של חברת TIBBO

לפני שמתחילים:

ודא שברשותך כל המרכיבים לפני שתמשיך:

- מכשיר מדגם DS100R , DS100B, DS1100, DS1101, DS1102, DS1000
- ספק כוח 12 וולט DC עם תקע מתאים.
- כבל רשת רגיל – אשר מחובר לרשת המחשבים.
- תוכנת DS Manager בגרסה האחרונה, אפשר להוריד מהקישור:
<https://www.idp.co.il/document/68431,7547,16.aspx>
- מחשב עם מערכת הפעלה Windows .
- עליך להיות מחובר למחשב בתור מנהל המחשב.
- המחשב צריך להיות ללא firewall מקומי, או שה-firewall המקומי יהיה בלתי פעיל . יש לפתוח פורטים TCP:1001 UDP:65535
- כתובת IP פנויה ותקינה ברשת .

חיבור הממיר:

- (1) חבר את הממיר לחשמל.
- (2) חבר את הממיר לרשת / ישירות למחשב באמצעות כבל רשת, וודא שהנורה הכתומה בממיר נדלקת באופן קבוע
- (3) חבר את המוצר הסריאלי לממיר.

התקנת חבילת התוכנות TDST:

(1) הורד את הקובץ ההתקנה מהקישור:

<https://www.idp.co.il/document/68431,7547,16.aspx>

התקנת ה TDST מבצעת התקנה של מספר תוכנות שונות על המחשב וביניהם:
TIBBO DS Manager – תוכנת סריקה של הממירים המחוברים לרשת, התוכנה מאפשרת גם שינוי הגדרות של הממיר כמו שינוי כתובת IP והגדרות של הצד הסריאלי.
TIBBO VSP Manager – תוכנה המאפשרת יצירת COM וירטואלי במחשב באופן ידני.
TIBBO Connection wizard – תוכנה המאפשרת יצירת COM וירטואלי במחשב באופן פשוט יחסית על ידי אשף.

פתיחת תוכנת ה TIBBO DS Manager:

לאחר פתיחת תוכנת ה DS Manager התוכנה תסרוק את הרשת ותציג רשימה עם כל הממירים המחוברים לרשת.

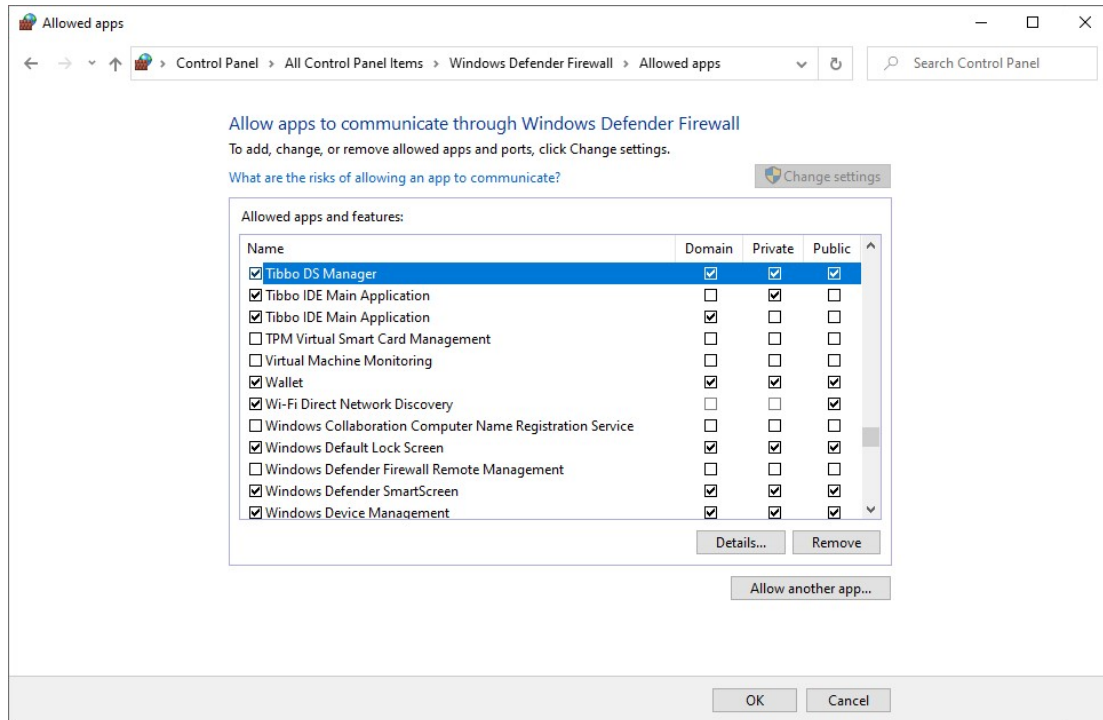
אם התוכנה לא מצליחה למצוא את הממיר שמחובר לאותה רשת כנראה שיש חסימה של ה Firewall במחשב.

ניתן להשבית את ה Firewall עד סוף ההתקנה או לאפשר את תוכנת ה DS Manager ב Firewall על ידי כניסה ל:

Control Panel\All Control Panel Items\Windows Defender Firewall\Allowed apps

לאחר שנלחץ על Change settings נלחץ למטה על הכפתור Allow another app ולבחור את התוכנה tdsman.exe שנמצאת בנתיב:
C:\Program Files\Tibbo\TDST

לאחר שהתוכנה התווספה לרשימה יש לוודא שכל התיבות באותה השורה מסומנות ב V.



לאחר מכן יש להפעיל מחדש את תוכנת ה DS Manager.

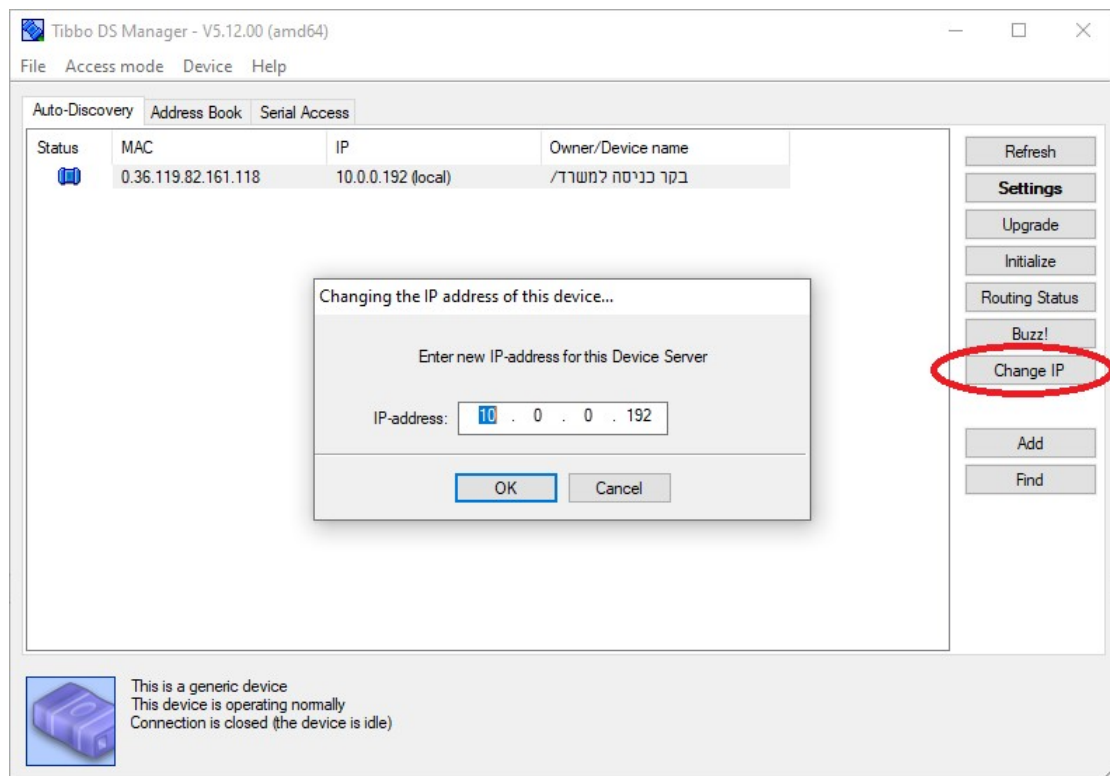
שינוי כתובת ה IP של הממיר:

יש לוודא שהכתובת של הבקר מתאימה לטווח הכתובות של הרשת.



אייקון כחול- כתובת הבקר בטווח הרשת
אייקון דהוי- כתובת הבקר לא בטווח הרשת
או שישנו רכיב אחר ברשת עם אותה כתובת
(מה שיוצר התנגשות כתובות)

ניתן לשנות את כתובת ה IP של הממיר על ידי בחירת הממיר מהרשימה ולחיצה על כפתור ה Change IP בתפריט הימני.



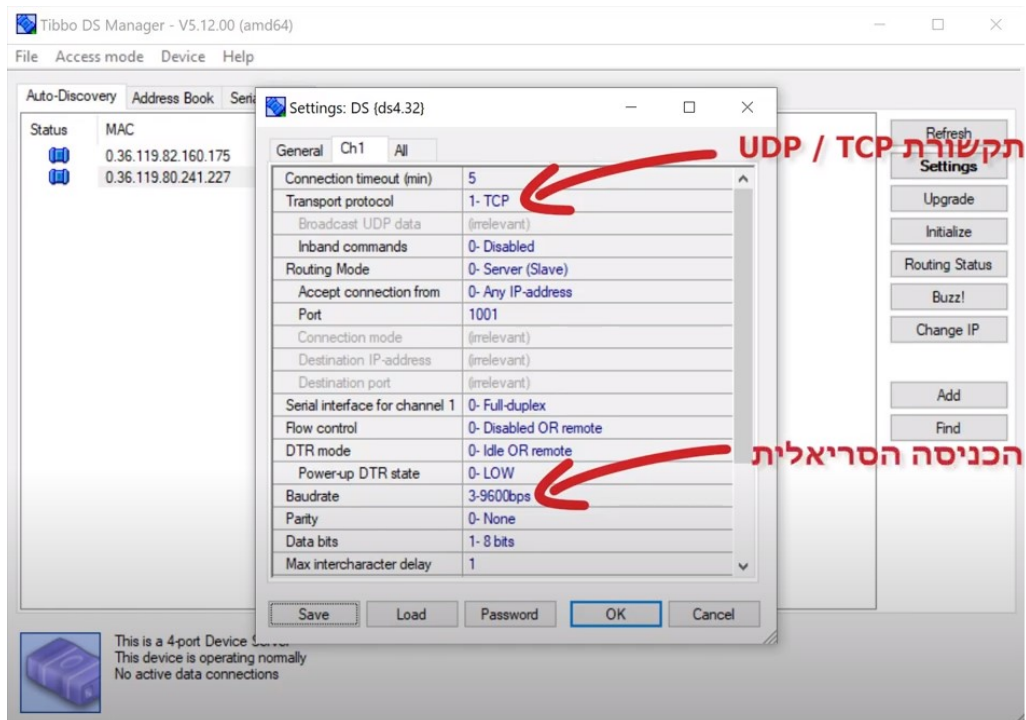
שיטת העבודה מול הממיר

ישנם 2 שיטות עבודה עיקריות עם הממיר, עבודה ישירות מול כתובת ה IP של הממיר או עבודה מול COM וירטואלי שניצור במחשב.

עבודה ישירות מול כתובת ה IP של הממיר

יש להיכנס להגדרות הממיר בתוכנת ה DS Manager על ידי לחיצה כפולה על הממיר. בכרטיסיה של הערוץ הסריאלי Ch1 יש לבחור את סוג התקשורת UDP/TCP ובהגדרות הכניסה הסריאלית יש לשים לב שבחרים ב Baudrate שהרכיב הסריאלי החיצוני עובד בו.

כברירת המחדל הממיר מוגדר כ Slave , כלומר תוכנת הלקוח צריכה ליזום את התחברות התקשורת לכתובת IP של הממיר ולפורט ברירת המחדל 1001, את הפרמטרים האלו ניתן לשנות באותו מסך ההגדרות.



עבודה מול COM וירטואלי במחשב

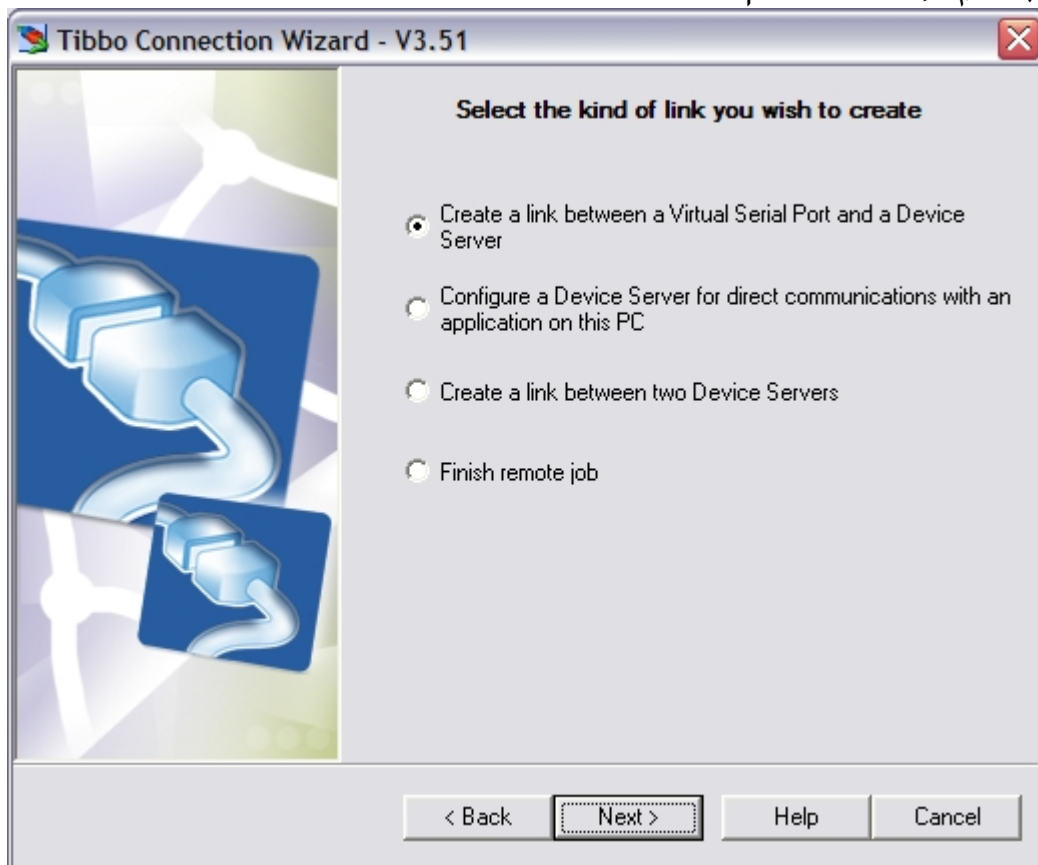
בחלק זה של המדריך נסביר איך ליצור COM וירטואלי באמצעות האשף.

(1) גש ל-Start ← Programs ← Tibbo ← Connection Wizard.

(2) עם הפעלת האשף, יוצג המסך הבא :



3) לחץ על Next. המסך הבא יוצג:

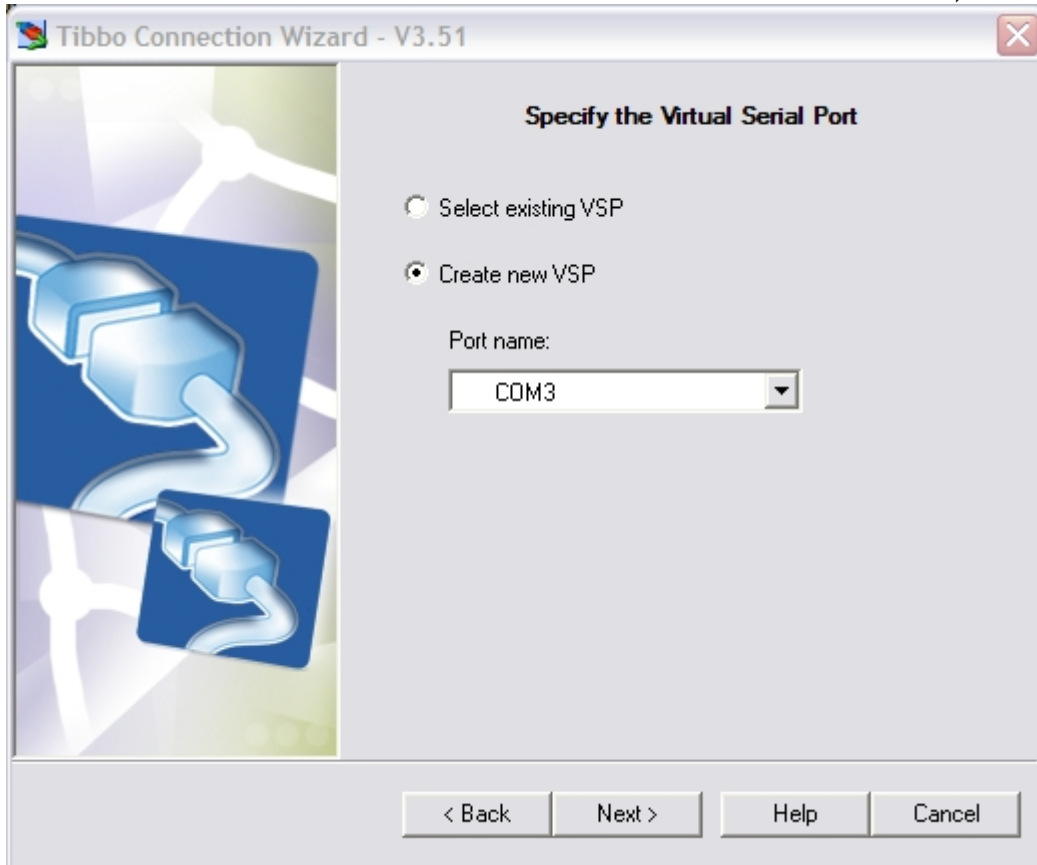


אופציה 1) משתמשים כאשר רוצים ליצור פורט וירטואלי במחשב. בד"כ כאשר התוכנה יודעת לדבר רק דרך COM.

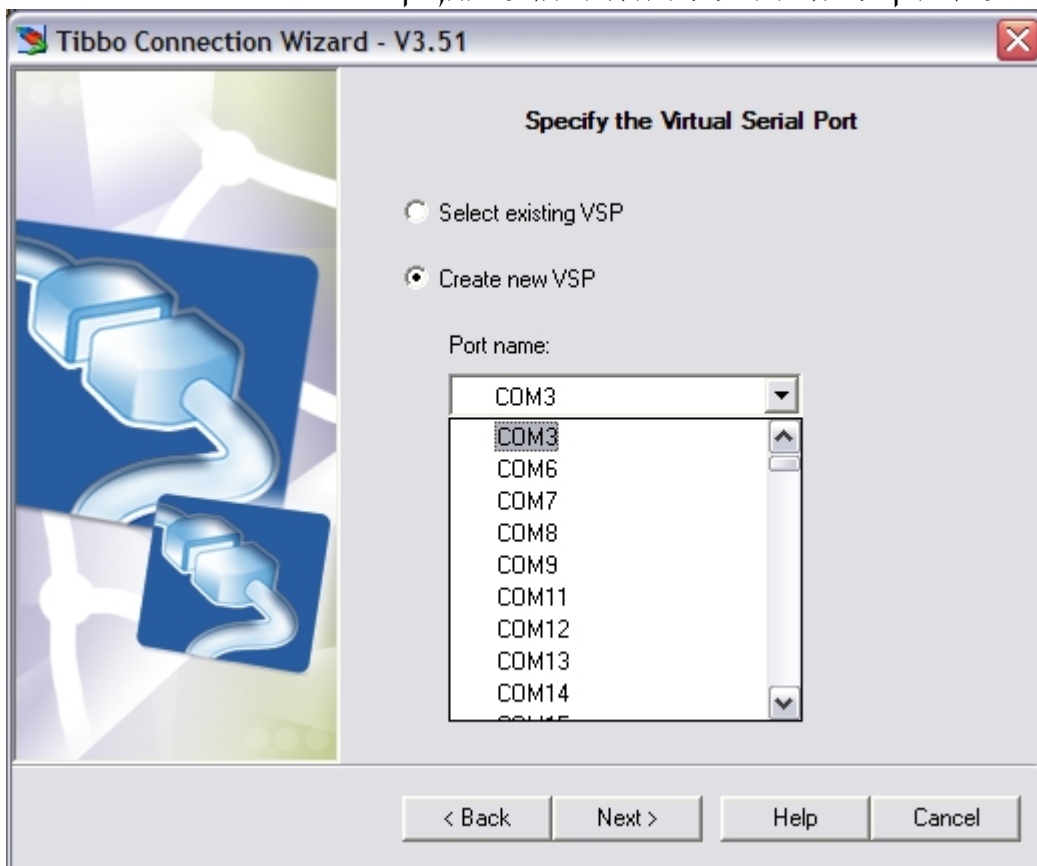
אופציה 2) משתמשים כאשר רוצים לדבר ישירות מול כתובת IP של הממיר.

אופציה 3) כאשר רוצים לחבר 2 יחידות של ממירים שידברו אחד עם השני (הארכת כבל RS232 דרך אתרנט)

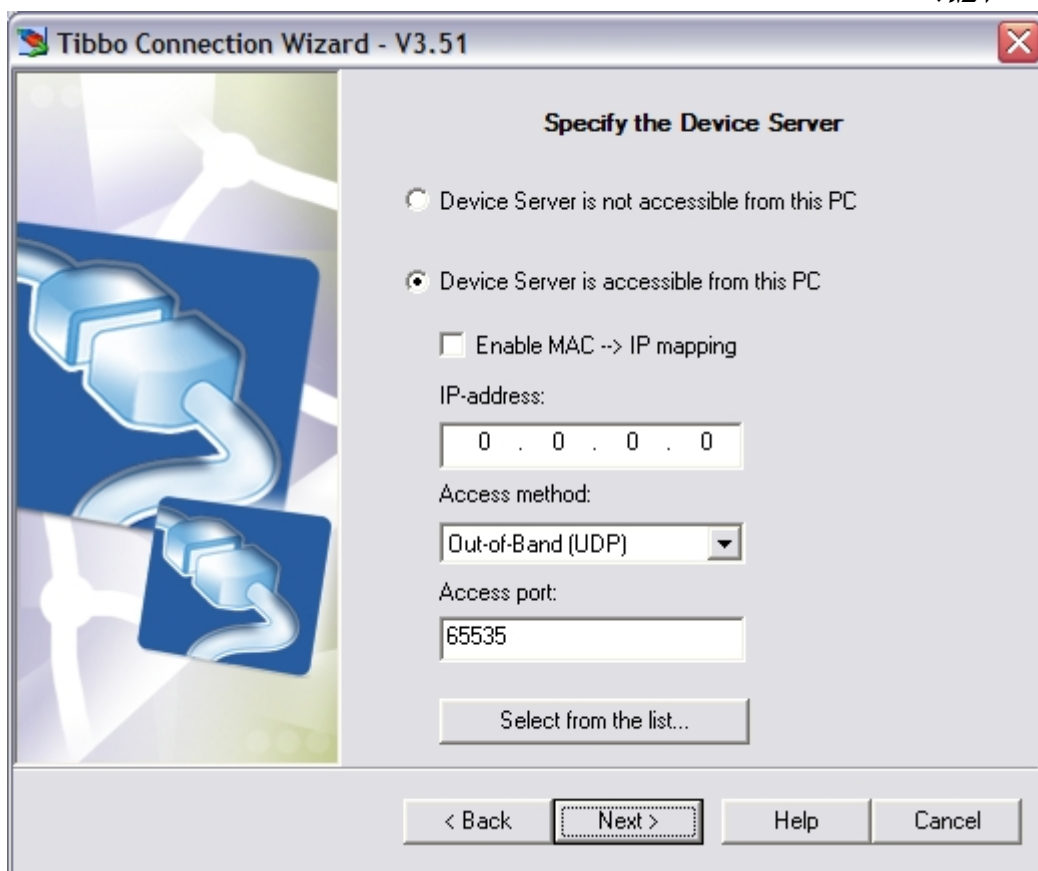
במדריך זה נבחר באופציה הראשונה :



4) כעת בחר באפשרות התחתונה (Create new VSP), ובחר במספר ה-COM שברצונך ליצור. תוכל לפתוח את הרשימה, כך :



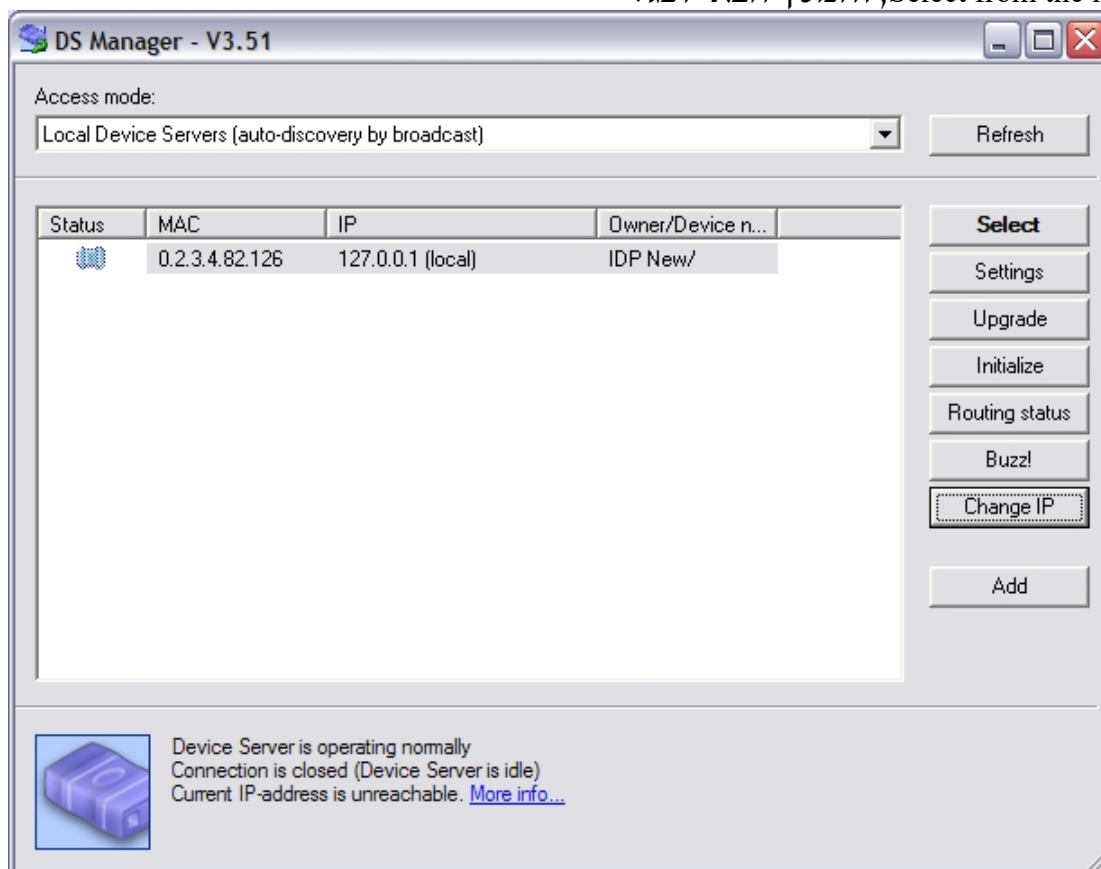
5) לאחר שבחרת במספר ה-COM שברצונך ליצור, לחץ על Next. המסך הבא יוצג:



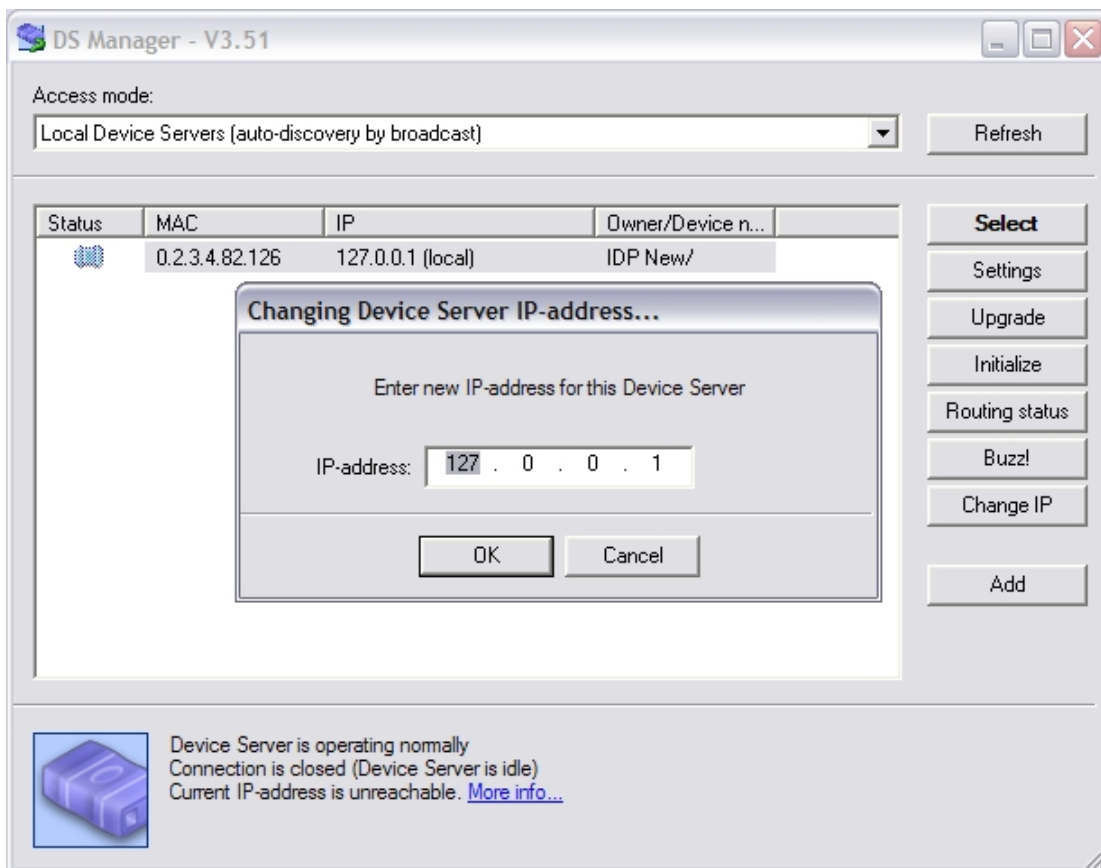
במידה והממיר נמצא באותה רשת פנימית (אותו SUBNET) או שיש קשר לממיר דרך הרשת ב-SUBNET שונה יש לבחור באופציה 2.

חשוב: אין לשנות את ה-ACCESS METHOD ל-TCP, אלא במידה והתבקשתם לעשות כן ע"י טכנאי IDP, או שהינכם מכירים את המוצר ויודעים לתפעל אותו מרחוק.
בנוסף, אין לשנות את ה-ACCESS PORT במידה ולא צריך.

כעת עליך לבחור בממיר שברצונך לעבוד איתו. לחץ על הלחצן
Select from the list..., והמסך הבא יוצג:



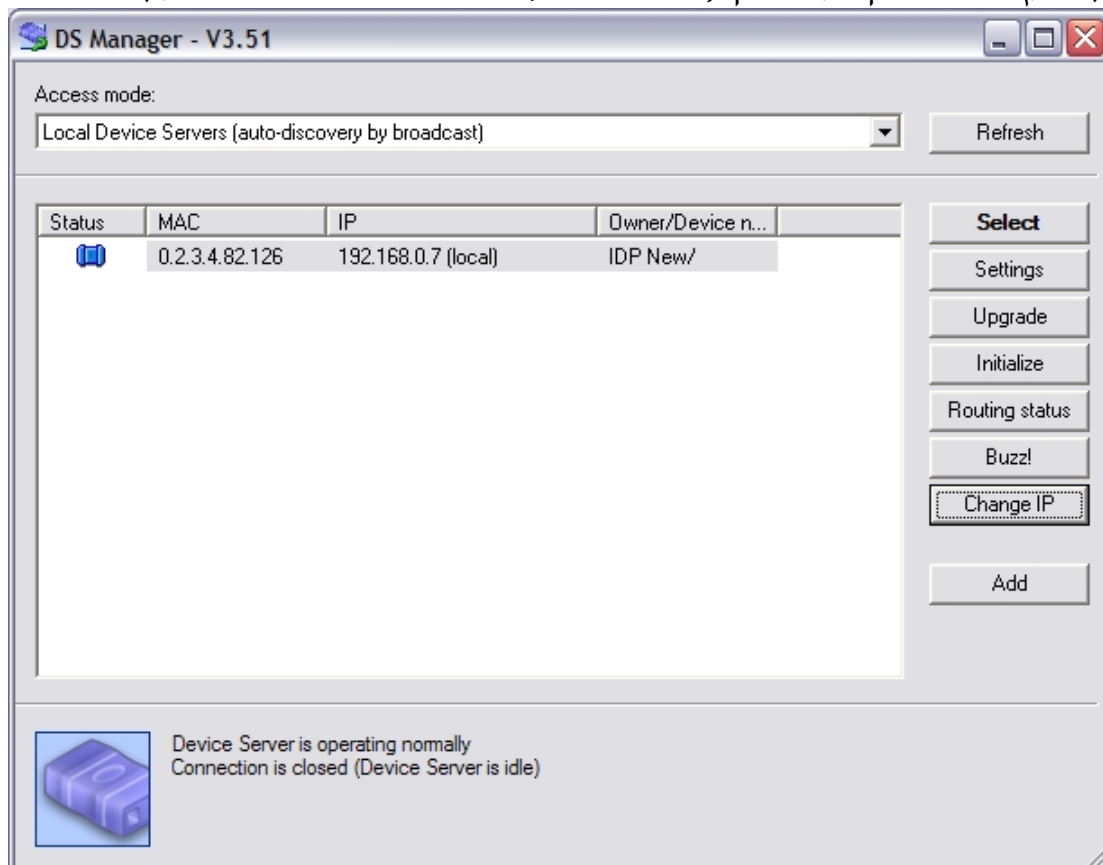
6) כאן תוכל לראות את המכשיר, אך כתובת ה-IP שלו אינה מתאימה לרשת. כעת נשנה את כתובת ה-IP של המכשיר. בחר בו (לחץ עליו פעם אחת, כך שהשורה תהיה כחולה) ולחץ על הלחצן Change IP (צד ימין, לחצן תחתון). המסך הבא יופיע:



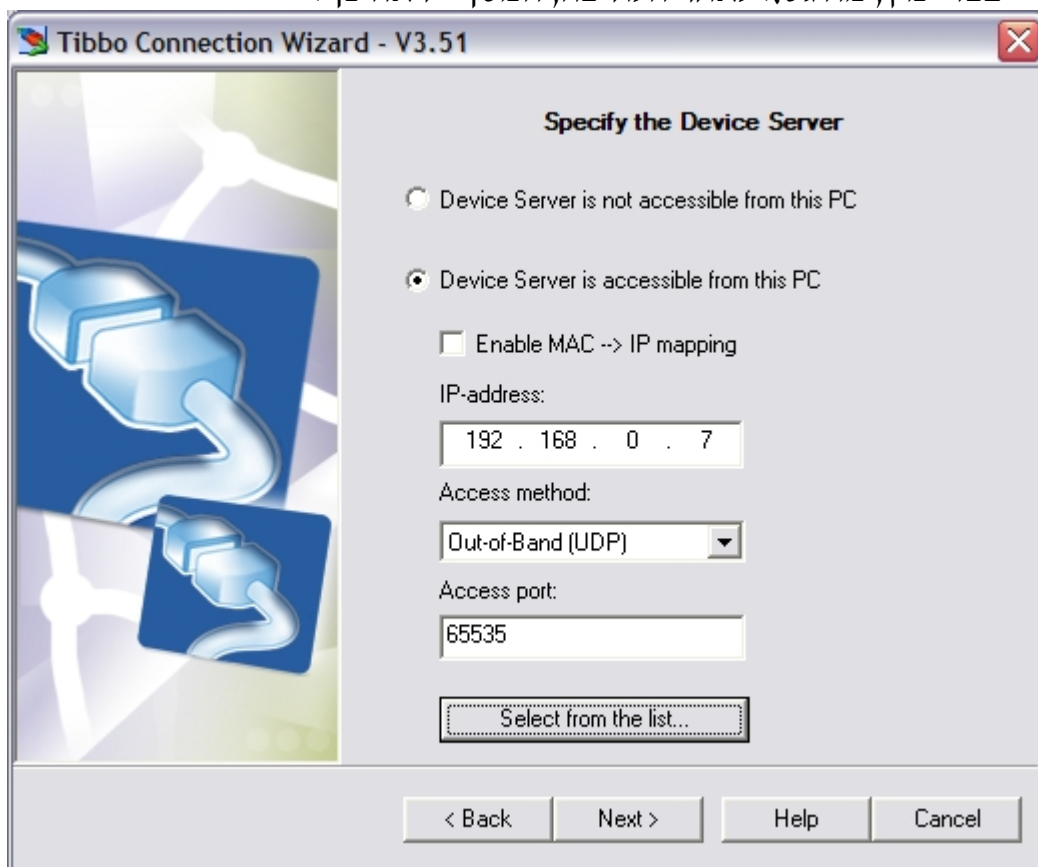
7) כעת הזן את כתובת ה-IP הפנוייה והתקינה :



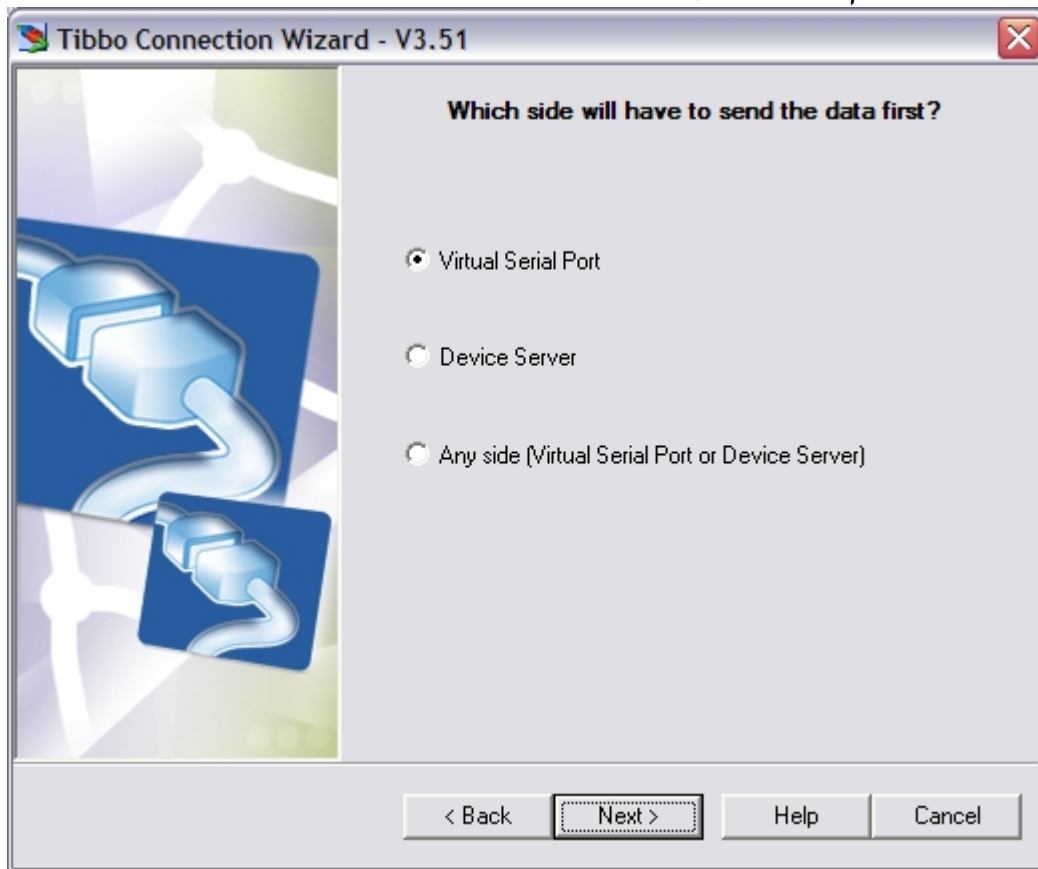
8) לחץ OK. המסך יראה כך (שים לב לצבע השונה של הסמל של הממיר).



9) כעת בחר שוב במכשיר (לחיצה בודדת), ולחץ על הלחצן Select (לחצן עליון בצד ימין, מודגש). לאחר הלחיצה, המסך יראה כך:



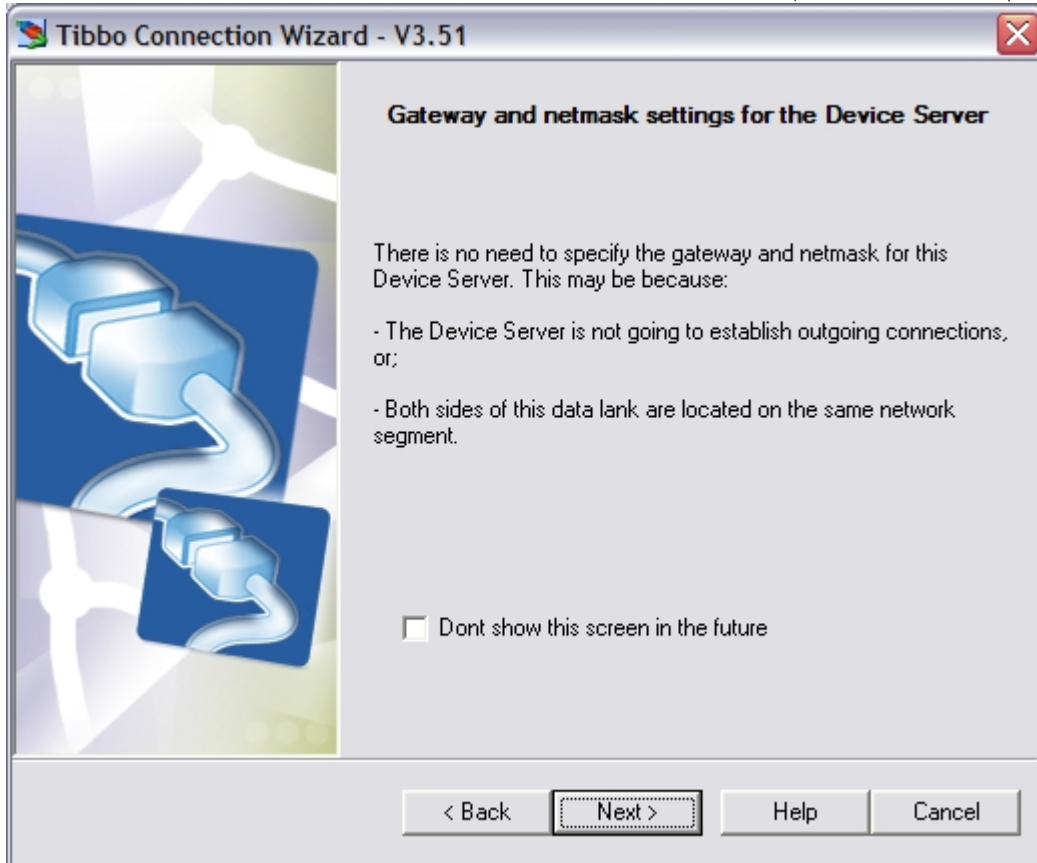
10) שים לב שכתובתו של המכשיר נמצאת בתיבת הטקסט העליונה. לחץ על Next. המסך הבא יופיע:



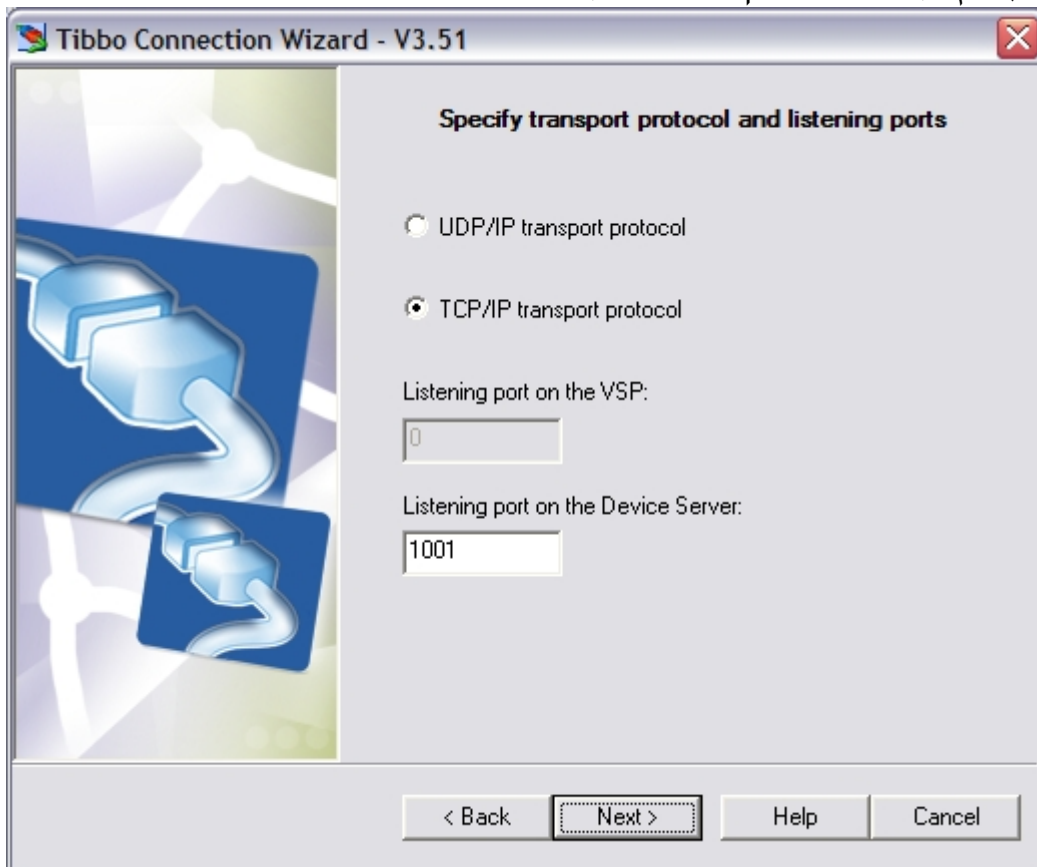
מי יוזם את ההתחברות:

- אופציה 1) כאשר רוצים שהתוכנה במחשב תפנה לממיר (למוצר הסריאלי).
- אופציה 2) כאשר המוצר הסריאלי צריך לשלוח מידע ראשון אל התוכנה.
- אופציה 3) כאשר לא ידוע מי מבצע את הפניה (יוצר CONNECTION ראשון).

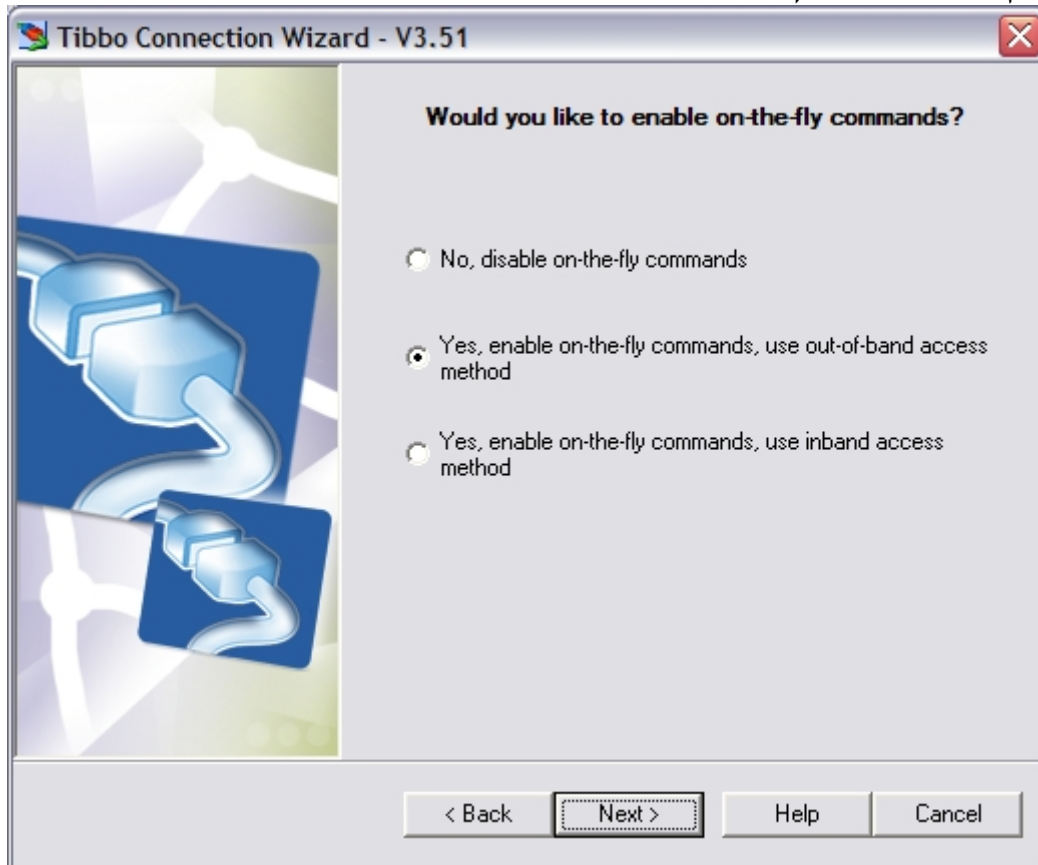
לחץ על Next. המסך הבא יופיע:



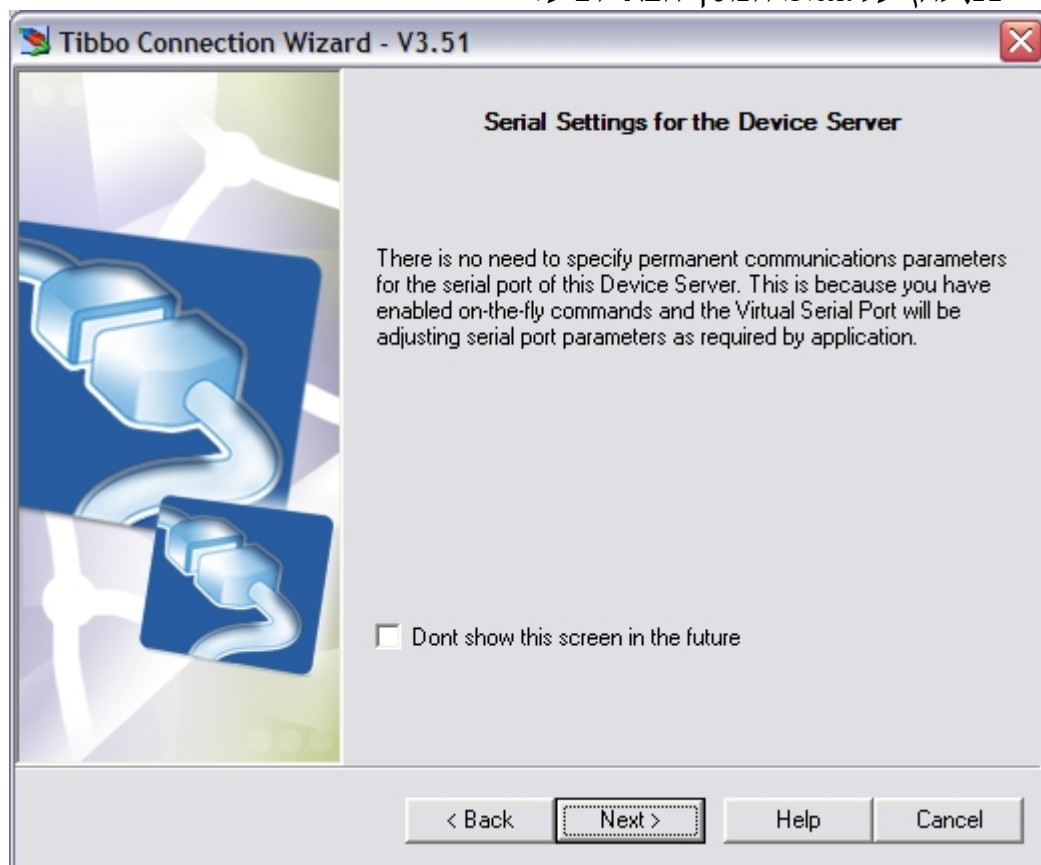
11) לחץ על Next. המסך הבא יופיע:



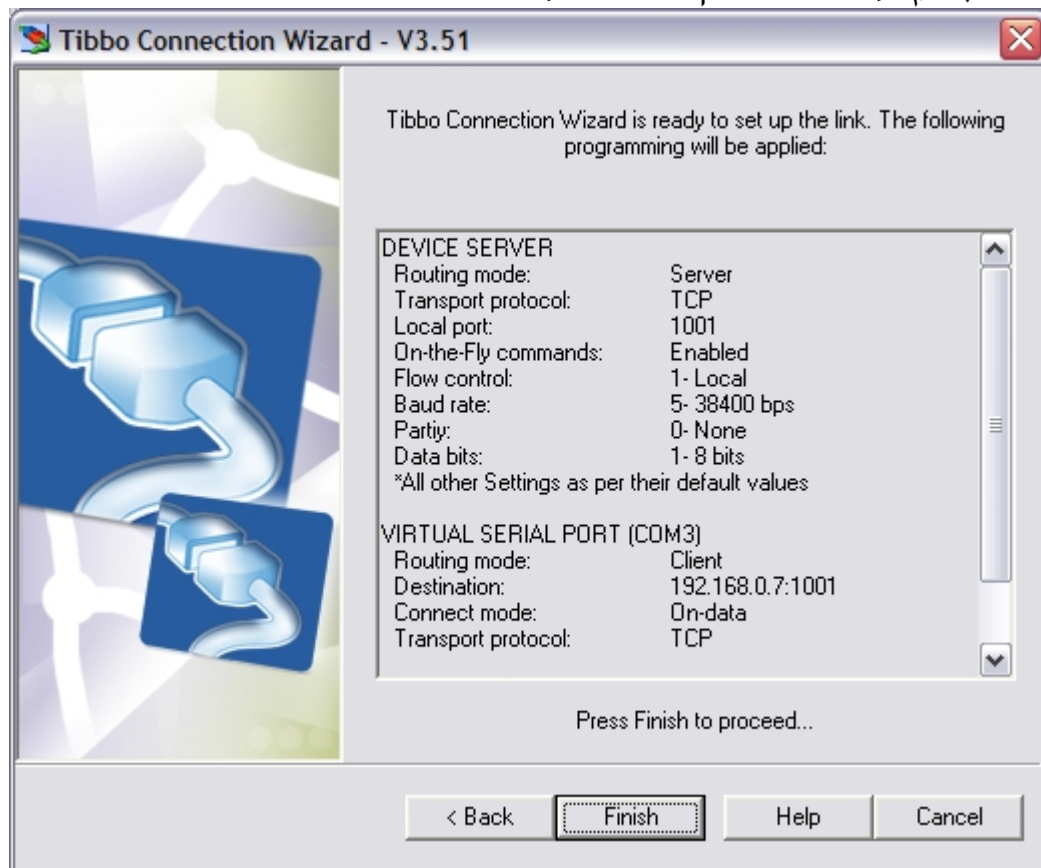
לחץ על Next. המסך הבא יופיע:



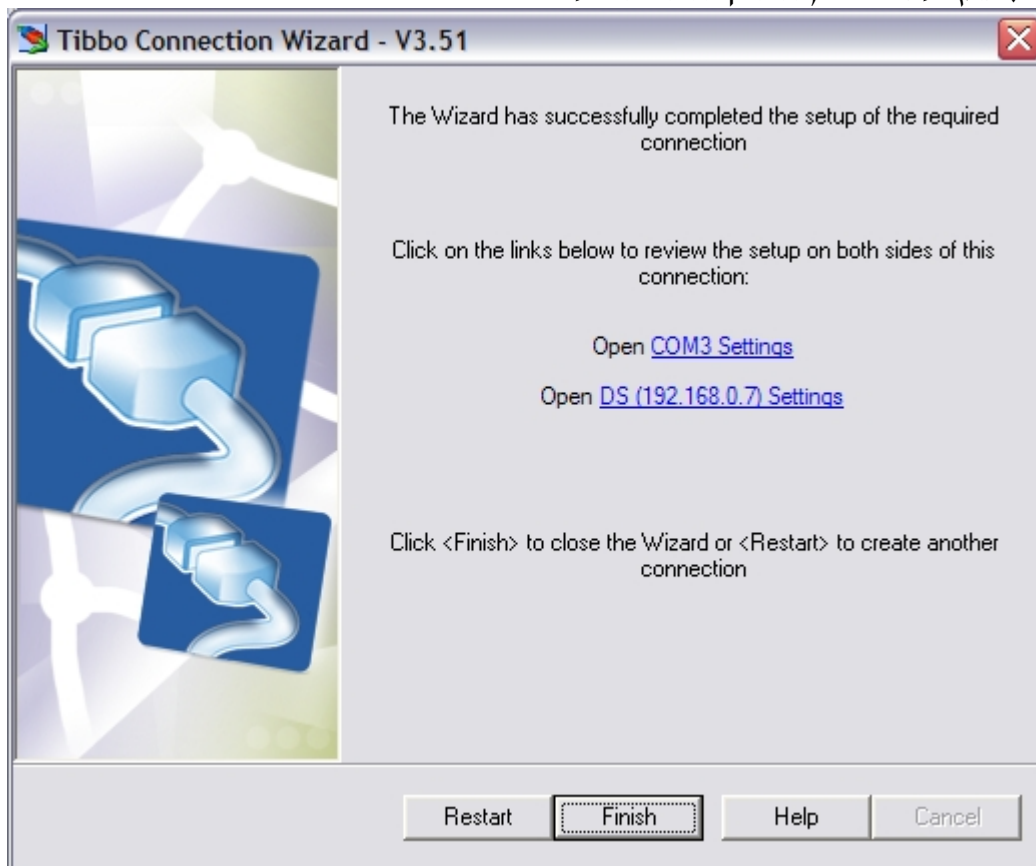
(12) לחץ על Next. המסך הבא יופיע:



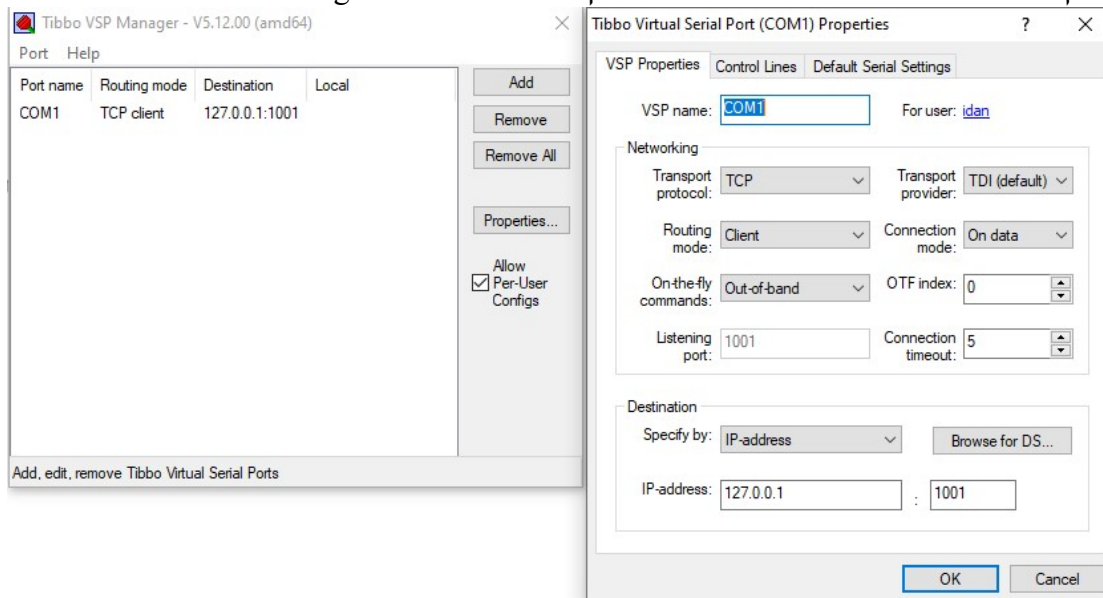
13) לחץ על Next. המסך הבא יופיע:



14) לחץ על Finish, המסך הבא יופיע:



ניתן לראות את הגדרות ה COM שהאשף יצר בתוכנת ה VSP Manager :



באם עדיין לאחר התחברות ל COM לא ניתן לתקשר עם המוצר הסריאלי יש לבצע את הפעולות הבאות :

- בכרטיסיית Default Serial Settings יש לוודא שה Baud rate מתאים למהירות בה המוצר הסריאלי עובד וגם מתאים למהירות שבה תוכנת הלקוח מתחברת ל COM הווירטואלי.

- כברירת מחדל ה Connection Mode הוא On data , כלומר יתבצע חיבור רק לאחר קבלת נתונים בתקשורת, ניתן לנסות לשנות את ה Connection Mode ל Immediately .